



**АДМИНИСТРАЦИЯ
ГОРОДСКОГО ОКРУГА ЧЕХОВ
МОСКОВСКОЙ ОБЛАСТИ**

ПОСТАНОВЛЕНИЕ

от 26.04.2024 № 1121-ПА

Об установлении публичного сервитута в порядке главы V.7 Земельного кодекса Российской Федерации по адресу: Московская область, городской округ Чехов в целях размещения объекта газового хозяйства - Сооружение: газопровод-ввод низкого давления, кадастровый номер 50:31:0040501:135 в пользу Акционерного общества «Мособлгаз» (ИНН 5032292612, ОГРН 1175024034734)

В соответствии с Земельным кодексом Российской Федерации, Федеральным законом от 06.10.2003 № 131-ФЗ «Об общих принципах организации местного самоуправления в Российской Федерации», Законом Московской области от 07.06.1996 № 23/96-ОЗ «О регулировании земельных отношений в Московской области», руководствуясь Уставом городского округа Чехов, учитывая ходатайство Акционерного общества «Мособлгаз» (ИНН 5032292612, ОГРН 1175024034734) № Р001-4909656807-83300924 от 29.03.2024,

ПОСТАНОВЛЯЮ:

1. Установить публичный сервитут сроком на 49 лет площадью 408 кв.м в отношении земель, государственная собственность на которые не разграничена, земельных участков (части земельных участков) с кадастровыми номерами: 50:31:0040501:69, расположенного в границах

городского округа Чехов, по адресу: Московская область, р-н. Чеховский, г. Чехов, ул. Весенняя, площадь земельного участка 7 218 кв.м, категория земель - Земли населённых пунктов, вид разрешенного использования - для размещения домов многоэтажной жилой застройки, 50:31:0040501:4, расположенного в границах городского округа Чехов, по адресу: обл. Московская, г. Чехов, ул.Весенняя, 24, площадь земельного участка 7 030 кв.м, категория земель - Земли населённых пунктов, вид разрешенного использования - под строительство жилого дома, в пользу Акционерного общества «Мособлгаз» (ИНН 5032292612, ОГРН 1175024034734), в целях размещения существующего сооружения: Сооружение: газопровод-ввод низкого давления, кадастровый номер 50:31:0040501:135, право собственности на который возникло до 01.09.2018, в рамках реализации права, предусмотренного п. 3 ст. 3.6 Федерального закона от 25.10.2001 № 137-ФЗ «О введении в действие Земельного кодекса Российской Федерации» в границах в соответствии с приложением к настоящему постановлению.

Порядок установления зон с особыми условиями использования территорий и содержание ограничений прав на земельные участки в границах таких зон установлены постановлением Правительства Российской Федерации от 20.11.2000 № 878 «Об утверждении Правил охраны газораспределительных сетей».

График проведения работ по осуществлению эксплуатации объектов газоснабжения определяется согласно Стандарту организации СТО МОГ 9.4-003-2018 «Сети газораспределения и газопотребления. Общие требования к эксплуатации сетей газораспределения и газопотребления», утвержденному приказом АО «Мособлгаз» от 27.09.2018 № 511, разработанному согласно Федеральному закону от 21.07.1997 № 116-ФЗ «О промышленной безопасности опасных производственных объектов», а также Техническому регламенту «О безопасности сетей газораспределения и газопотребления», утвержденному постановлением Правительства Российской Федерации от 29.10.2010 № 870.

Обладателю публичного сервитута привести земельные участки в состояние, пригодное для использования в соответствии с видом разрешенного использования в срок не позднее чем три месяца после завершения строительства, капитального или текущего ремонта, реконструкции, консервации, сноса инженерного сооружения, для размещения которого был установлен публичный сервитут.

2. Управлению земельно-имущественного комплекса Администрации городского округа Чехов (Ваганов Д.Е.) в течение 5 рабочих дней направить копию настоящего постановления в Управление Федеральной службы государственной регистрации, кадастра и картографии по Московской области для внесения сведений об установлении публичного сервитута в отношении земельных участков, указанных в пункте 1 настоящего постановления, в Единый государственный реестр недвижимости.

3. МКУ «Центр обеспечения деятельности ОМСУ ГО Чехов» (Агапитова М.В.) в течение 5 рабочих дней разместить настоящее постановление на официальном информационном сайте Администрации городского округа Чехов - agoch.ru.

4. Управлению земельно-имущественного комплекса Администрации городского округа Чехов (Ваганов Д.Е.) в течение 5 рабочих дней направить обладателю публичного сервитута копию настоящего постановления, сведения о лицах, являющихся правообладателями земельного участка, сведения о лицах, подавших заявления об учете их прав (обременений прав) на земельный участок, способах связи с ними, копии документов, подтверждающих права указанных лиц на земельные участки.

5. Контроль за исполнением настоящего постановления возложить на заместителя Главы городского округа Чехов Кравцову А.А.

Глава городского округа Чехов

М.Н. Собакин

ОПИСАНИЕ МЕСТОПОЛОЖЕНИЯ ГРАНИЦ

Публичный сервитут объекта «Сооружение: газопровод-ввод низкого давления», кадастровый номер
50:31:0040501:135

(наименование объекта, местоположение границ которого описано (далее - объект))

Раздел 1

Сведения об объекте

№ п/п	Характеристики объекта	Описание характеристик
1	2	3
1	Местоположение объекта	Московская область, городской округ Чехов, Чехов г
2	Площадь объекта ± величина погрешности определения площади ($P \pm \Delta P$)	408 м ² ± 7 м ²
3	Иные характеристики объекта	Вид объекта реестра границ: Зона с особыми условиями использования территории Содержание ограничений использования объектов недвижимости в пределах зоны или территории: Публичный сервитут, для целей размещения линейных объектов системы газоснабжения, их неотъемлемых технологических частей. Срок установления 49 лет. Обладатель публичного сервитута: Акционерное Общество «Мособлгаз» (ИНН 5032292612, ОГРН 1175024034734). Адрес: Московская обл. г. Одинцово, д. Раздоры, 1-й км Рублево-Успенского шоссе, д. 1, корп. Б. Электронная почта: info@mosoblgaz.ru

Раздел 2

Сведения о местоположении границ объекта

1. Система координат МСК-50, зона 2					
2. Сведения о характерных точках границ объекта					
Обозначение характерных точек границ	Координаты, м		Метод определения координат характерной точки	Средняя квадратическая погрешность положения характерной точки (Mt), м	Описание обозначения точки на местности (при наличии)
	X	Y			
1	2	3	4	5	6
1	402 492,31	2 185 887,45	Аналитический метод	0,10	—
2	402 491,40	2 185 874,77		0,10	
3	402 575,55	2 185 869,13		0,10	
4	402 575,84	2 185 873,12		0,10	
5	402 495,68	2 185 878,51		0,10	
6	402 496,31	2 185 887,29		0,10	
7	402 496,35	2 185 896,04		0,10	
8	402 492,35	2 185 896,06		0,10	
1	402 492,31	2 185 887,45		0,10	
3. Сведения о характерных точках части (частей) границы объекта					
1	2	3	4	5	6
—	—	—	—	—	—

Раздел 3

Сведения о местоположении измененных (уточненных) границ объекта

1. Система координат МСК-50, зона 2

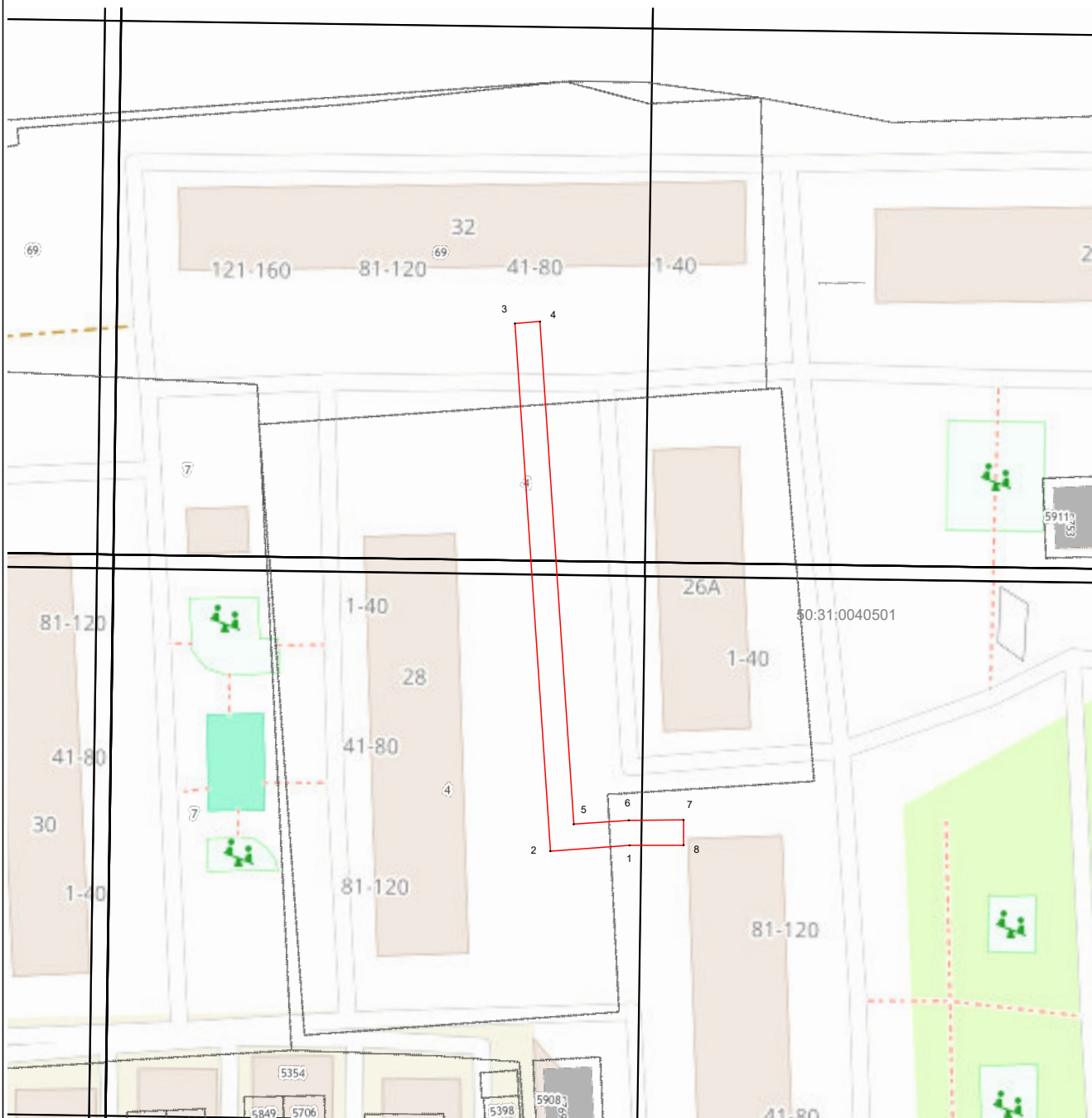
2. Сведения о характерных точках границ объекта

Обозначение характерных точек границы	Существующие координаты, м		Измененные (уточненные) координаты, м		Метод определения координат характерной точки	Средняя квадратическая погрешность положения характерной точки (Mt), м	Описание обозначения точки на местности (при наличии)
	X	Y	X	Y			
1	2	3	4	5	6	7	8
—	—	—	—	—	—	—	—

3. Сведения о характерных точках части (частей) границы объекта

1	2	3	4	5	6	7	8
—	—	—	—	—	—	—	—

Раздел 4
План границ объекта



Масштаб 1:1 000

Используемые условные знаки и обозначения:

- 7 - характерная точка границы зоны
- (red) - граница зоны
- (black) - граница кадастрового квартала по сведениям ЕГРН
- (grey) - граница земельного участка по сведениям ЕГРН

Подпись _____



Дата « 27 » марта 20 24 г.

Место для оттиска печати (при наличии) лица, составившего описание местоположения границ объекта